

HAMNAKTUELLT

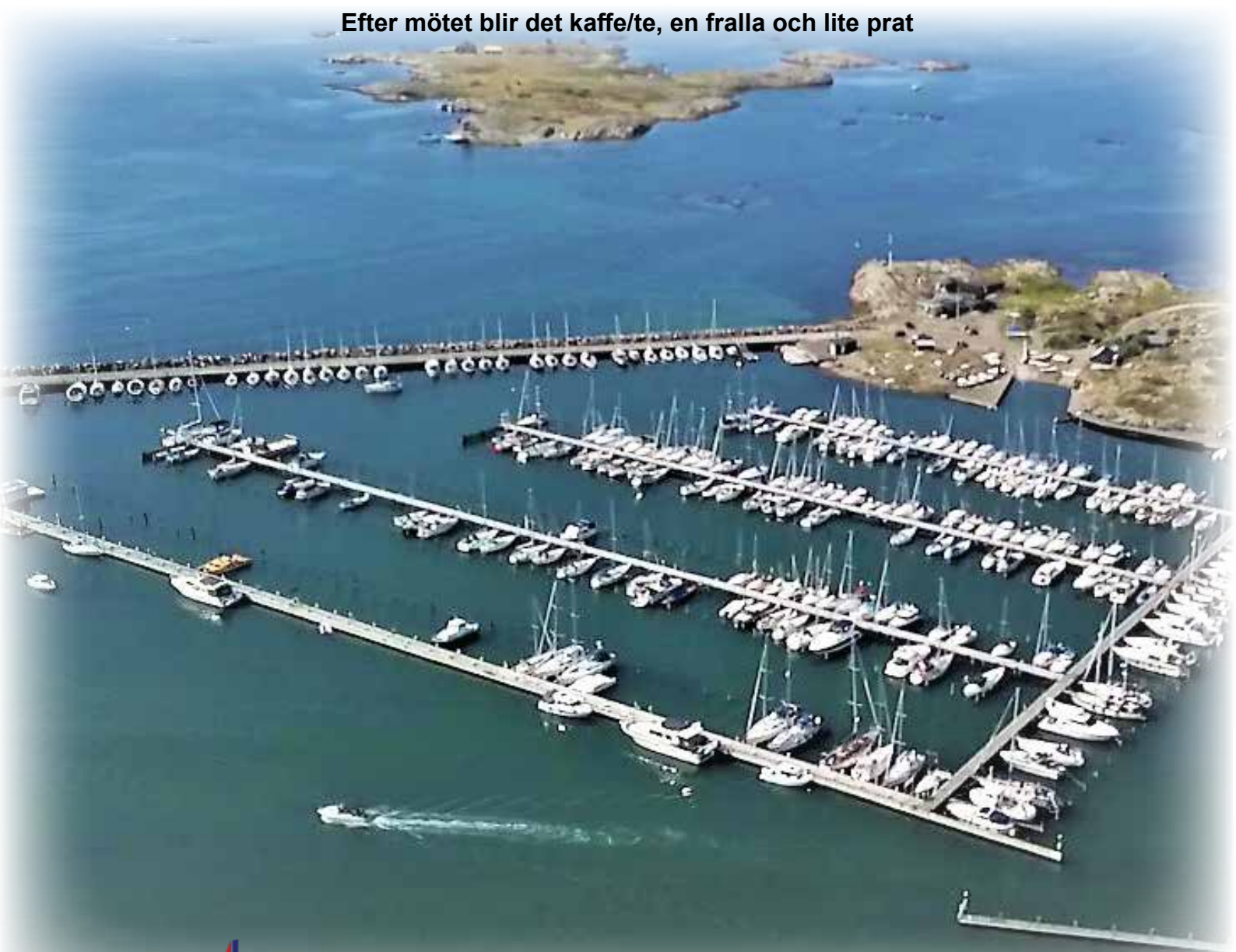
NYTT INFÖR SÄSONGSSTARTEN

Kallelse till
ÅRSMÖTE

Torsdag 20 april Kl. 19.00

Plats: Folkets Hus, Varberg

Efter mötet blir det kaffe/te, en fralla och lite prat



Dagordning enligt stadgarna



1. Mötets öppnande.
2. Fråga om mötets behöriga utlysande.
3. Val av ordförande och sekreterare för mötet.
4. Val av två justeringsmän att jämte ordförande justera mötets protokoll, dessa är tillika rösträknare.
5. Styrelsens verksamhets- och förvaltningsberättelse.
6. Revisorernas berättelse.
7. Fråga om ansvarsfrihet för styrelsen.
8. Val av styrelsemedlemmar enligt § 20.
9. Val av revisorer och suppleanter enligt § 25.
10. Val av valberedning enligt § 20.
11. Behandling av inkomna motioner.
12. Ärenden som styrelsen vill bringa under mötets beslut.
 - a. Solcellsanläggning på hamnkontorets tak
13. Övriga frågor.
 - a. Rekrytering av vaktmästare - Anders kommer att gå i pension under 2024
14. Mötet avslutas.

Vaktjänst

Viktiga nattvakter

För att ha kvar en hög säkerhet i hamnen är vakttjänsten viktig. Det innebär en trygghet för alla hamnens båtägare.

Även om ingripande sker ytterst sällan så har ändå nattvakterna en stor preventiv påverkan.

Vanliga uppgifter för nattvakterna är att rädda båtar där förtöjningar brustit, underhåll som städning och ibland få serva gäster.

Fördelningen av bevakningsdagar är klar och alla ska ha fått besked om sin vakt-natt. Saknar du uppgifter, ta då kontakt med hamnkontoret.



Verksamhetsberättelse

Vi upplever att verksamheten under det gångna året har kännetecknats av en mycket positiv anda i hamnen. Det är till stor del beroende på vår personal, engagerad styrelse och många hjälpsamma medlemmars stora entusiasm. Det har också känts bra då medlemsantalet har ökat något gentemot de sista årens vikande siffror.

Ett jobb som slutförts under 2022 är den nya kranen som togs i drift i mars. Den har varit till stor glädje för både båtägare och kranförare. Det har gett en betydlig enklare hantering då kranenkötaren kunnat styra både båt- och mastlyft med joystick och samtidigt vara delaktig i själva lyften.

Det känns väldigt bra att Marinan nu kan erbjuda helheten med kran för lyft, vagn för transport, båtuppställning samt möjlighet till inomhusförvaring för våra medlemmar.

Ett arbete som var nödvändigt för fortsatt bruk av vår andra pontonbrygga var att byta allt trä på ovansidan. Det har genomförts av Serneke som klätt den med vår numera välkända gotländska kärnfura. Här har vi dessutom haft medlemmar som skött rengöring av flytkroppar och flytt av pontonarmar. Allt under överinseende av Anders.

En stor fråga för verksamhet under 2022 har kretsats kring elfrågor, där vår stora elförbrukning har diskuterats mycket. Lösningen blir att vi så snart som möjligt kommer att installera betalstolpar på bryggorna och på uppställningsplatsen. Under en övergångsperiod får alla medlemmar betala för sin elförbrukning genom att använda inköpt elmätare.

Den rådande elsituationen gör också att styrelsen tittar på lösningar för att minska elkostnaderna med hjälp av solceller på Marinans byggnader och på uppställningsplatsens båtskjul. Projektet kommer att intensifieras under 2023.

Att Marinan är populär bland våra gäster ser man tydligt. Många gästbåtar och fullt på ställplatsen i stort sett varje dag under högsommaren under 2022. Ökningen under juli för gästbåtar har varit 39% och för husbilar 28% gentemot 2021.

Marinan har fortsatt med certifiering för Blå Flagg, vilket passar väl för föreningens miljöengagemang.

Föreningens likviditet är god och belyses noggranare under den ekonomiska rapporten.

Var väl förberedd inför sjösättningen



- Kontrollera att vagnen är i ett körsäkert skick.
- Förbered båten med fendrar.
- Förbered båten med tampar både i för och akter.
- Var beredd med slippapper, skrapa, färg och pensel för att komplettera bottenmålningen.
- Var alltid minst två personer som kan styra båten när den hänger i kranen.

Resultaträkning

	Not	Utfall 2021	Budget 2022	Utfall 2022	Budget 2023
Intäkter					
Försäljning drivmedel		1 102 682	1 100 000	1 400 679	1 350 000
Båtplatsavgifter		1 274 081	1 335 000	1 337 611	1 401 000
Medlemsavgifter		269 660	287 000	276 080	283 000
Hyror och arrenden		559 026	744 000	821 974	907 000
Sjösättning och upptagning		553 420	550 000	733 445	734 000
Avgifter uppställningsplatser		456 365	487 000	500 289	508 000
Husbilsuppställning		594 743	628 000	677 718	762 000
Gästplatser		187 135	175 000	229 882	230 000
Debiterade elavgifter		267 162	221 000	260 222	444 000
Vakt- och arbetsplikt		38 300	40 000	57 072	45 000
Intäkter från sponsorer		92 750	120 000	109 500	85 000
Övriga intäkter		99 459	98 000	303 189	86 000
Summa intäkter		5 494 783	5 785 000	6 707 661	6 835 000
Kostnader					
Inköp drivmedel		-979 652	-990 000	-1 188 562	-1 200 000
Arrenden och hyror		-311 133	-434 000	-467 917	-566 000
El, VA och renhållning		-542 233	-544 000	-584 798	-1 037 000
Reparation och underhåll		-282 066	-401 000	-809 497	-579 000
Förbrukningsmaterial o - inventarier		-190 182	-182 000	-256 361	-175 000
Kostnader för transportmedel		-146 699	-115 000	-109 451	-115 000
Kontors- och datakostnader		-233 171	-247 000	-270 800	-263 000
Personalkostnader		-1 159 489	-1 629 000	-1 560 290	-1 599 000
Övriga externa kostnader		-267 066	-305 000	-347 066	-252 000
Avskrivningar av anläggningstillg.	1	-632 522	-786 000	-724 146	-730 000
Summa kostnader		-4 744 212	-5 633 000	-6 318 888	-6 516 000
Resultat från verksamheten		750 571	152 000	388 773	319 000
Resultat från finansiella investeringar					
Ränteintäkter		4 577	2 000	2 125	2 000
Räntekostnader		-58 794	-47 000	-42 784	-45 000
Resultat efter finansiella poster		696 354	107 000	348 114	276 000
Bokslutsdispositioner		-6 000	28 000	-11 000	0
Årets resultat		690 354	135 000	337 114	276 000
Årets skattekostnad		-120 813	-27 000	-172 000	-56 856
Redovisat resultat		569 541	108 000	165 114	219 144

Balansräkning	Not	2022-12-31	2021-12-31	2020-12-31
Tillgångar				
Anläggningstillgångar				
Byggnader och mark	2	2 216 763	2 481 048	2 745 334
Bryggor och vågbrytare	3	2 168 642	2 360 315	2 500 067
Inventarier, verktyg och installationer	4	655 341	890 469	500 555
Andelar i ek. föreningar	5	11 800	11 800	11 800
Summa anläggningstillgångar		5 052 546	5 743 633	5 757 757
Omsättningstillgångar				
Varulager		360 349	157 362	127 436
Pågående arbeten		0	328 247	0
Förskott leverantörer		0	440 418	0
Kundfordringar		146 387	267 033	394 112
Övriga fordringar		209 364	110 534	144
Förutbetalda kostnader och upplupna intäkter		656 456	534 094	656 456
Kassa och bank		1 736 163	1 289 352	714 527
Summa omsättningstillgångar		2 986 357	3 249 401	1 448 521
Summa tillgångar		8 038 903	8 993 034	7 206 278
Eget kapital och skulder				
Eget kapital				
Balanserat resultat		1 059 117	489 575	478 160
Årets resultat		165 114	569 541	11 416
Summa eget kapital		1 224 231	1 059 117	489 575
Avsättningar				
Periodiseringsfond		315 000	230 000	0
Avskrivningar utöver plan		0	74 000	298 000
Summa avsättningar		315 000	304 000	298 000
Långfristiga skulder				
Medlemslån		3 640 500	3 669 750	3 656 250
Depositioner		528 000	502 000	493 500
Kontokredit		0	0	0
Lån	6	275 000	760 000	835 000
Summa långfristiga skulder		4 443 500	4 931 750	4 984 750
Kortfristiga skulder				
Leverantörsskulder		506 610	476 889	237 865
Uppsagda och vilande medlemslån		244 130	276 750	245 250
Kortfristig del av lån	6	280 000	320 000	280 000
Skatteskulder		290 297	121 352	966
Upplupna kostnader och förutbetalda intäkter		655 603	650 298	655 603
Övriga skulder		84 837	847 574	103 031
Summa kortfristiga skulder		2 056 172	2 698 167	1 433 953
Summa eget kapital och skulder		8 038 903	8 993 034	7 206 278

Var och en betalar sin förbrukade el

Elkostnaderna har stigit dramatiskt under den senaste perioden. Detta utmärker sig rejält med ökade utgifter för Getterön Marina.

För att få en rättvis lösning beslutade höstmötet den 17 november förra året att alla förbrukare ska betala för den elen som används. Oavsett om det är mycket eller lite el som konsumeras.

Detta innebär att elmätare måste användas.



Hur skaffar man elmätare:

Elmätare finns att köpa på hamnkontoret (1200 kr) Eventuellt privat köp av mätare måste godkännas och registreras av hamnpersonal.

Placering

Elmätaren placeras synligt i eluttaget på laddningsstolpen.

Avläsning:

Avläsning skall göras den sista i respektive månad utav brukaren för att kunna tillgodogöra sig den månadens gällande taxa. Sker avläsningen med längre perioder så är det den högsta månadstaxan som blir gällande för hela perioden. Avläsningen mejlas till marinan: info@getteronmarina.se

Elkostnad:

Ett påslag av 5% på marinas kostnad för månadspris per kwh.

Fakturering:

Fakturering sker två gånger per år. Sommarfaktura och vinterfaktura.

Sällanförbrukare:

För dig som bara behöver el någon gång per säsong finns elmätare att hyra på Getterön Marina. Kostnaden är 50 kr per dygn inklusive elen.

Flera användare per mätare:

För dig som är regelbunden låganvändare kan du dela på elmätare med exempelvis din båtgranne m fl.

Uppställningsplatsen:

Ovanstående regler gäller även för uppställningsplatsen.

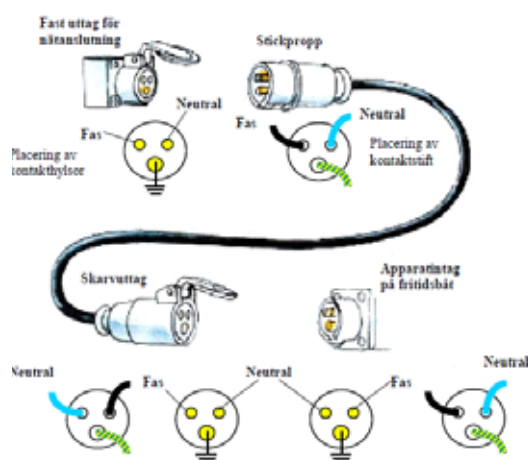
Båtplatsinnehavaren ansvarar själv för landströmsutrustning inklusive mätare. Eventuella skador på utrustning, material, skador orsakade av laddning m.m. är inget Getterön Marina kan göras ansvarig för.

Vid elanvändning ska Elsäkerhetsverkets skötsel-föreskrifter följas.

Finns ingen elmätare synlig vid rond så kopplas kabeln ur.

Vid överträdelse kommer skriftlig varning att utfärdas. Upprepas överträdelsen efter första varningen har marinan rätt att fakturera uppskattad kostnad för elförbrukningen, dock lägst 500 kronor. Vid ytterligare överträdelse kan medlemskapet sägas upp.

Använd el på rätt sätt



Anslutningskabel till fritidsbåt

- Stickpropp och apparatanslutningsdon skall vara för industribruk
- Anslutningskabel av typ mångtrådig gummikabel (RDOE (HO7RN-F)) skall vara utan skarv eller örgrening, max 25 meter.
- På båten skall apparatintag av industrityp användas, eller fast monterad anslutningskabel.
- Montering av stickpropp och anslutningsdon får göras av den som har nödig kännedom.
- Vid dylik montering bör beaktas att ansvaret för kopplingen åligger den som utför montaget.
- Adapter för att ansluta jordad vanlig stickpropp får ej användas.
- Undvik att kabeln kommer i vattnet.

Uppställningsplatsen för långtidsparkering

Kommer du att var ute med din båt under en längre tid i sommar, använd då uppställningsplatsen som långtidsparkering. Under sommaren brukar hamnens parkering vara överbelastad. Vi kan på så sätt hjälpas åt att ge plats för de som bara behöver kortare parkeringstid.



Blå Flagg

Blå Flagg för en renare och säkrare hamn



På Getterön Maria uppfyller vi alla de hårda kraven som finns för Blå Flagg. Det är allt ifrån att ha en väl fungerande miljöstation för det avfall som uppstår i samband med att vi vistas i hamnen till att verka för en god information till medlemmar och gäster.

Galvanisk korrosion

Galvaniska strömmar

Vad är galvaniska strömmar?

Elektrokemiska Korrosion av metaller i vatten eller fuktig luft kräver att en elektrisk ström tillförs. Strömmen kan uppstå genom att ett s.k. galvaniskt element bildas. Detta innebär att metallytan blir en positiv elektrod och en ädlare metall eller ickemetall bildar en negativ elektrod.

När uppstår galvanisk korrosion?

En båt som ligger i vatten bildar galvaniska element ("batteri") när olika metaller eller metalllegeringar t ex stål och aluminium är i direkt elektrisk kontakt med varandra och samtidigt finns i en gemensam elektrolyt, i detta fall (salt) vatten. Då uppstår galvanisk korrosion.

Hur förhindrar man korrosion?

En typ av katodiskt skyddssystem för att förhindra galvanisk korrosion är offeranoden. Anoden är tillverkad av en metalllegering med en mer "aktiv" spänning (mer negativ elektrokemisk potential) än metallen den skyddar (katoden). Detta innebär att offeranodmaterial- et korroderar företrädesvis för strukturen.

Undvik inkoppling av el till båten, vilket är ett säkert sätt att undvika risk för korrosion av galvaniska strömmar.



Personal

Linda Svensson



Ekonom / Administratör

Linda kontaktas för bokning av sjösättning, upptag samt administration av båtplatser. Linda ansvarar också för fakturering, bokföring m.m.

0340-849 80, info@getteronmarina.se

Anders Dagefors



Vaktmästare

Anders arbetar med hamnens underhåll samt transporterar båtar vi sjösättning och upptagning.

0340-849 80, anders@getteronmarina.se

Styrelse

Kurt Edin



Styrelseordförande

Leder styrelsens arbete, samt sköter externa kontakter och avtal. Företrädare föreningen externt i allmänna frågor utanför ansvarsområdena. Ansvar för utveckling av sponsorerksamheten. Ansvarar för brandskyddsorganisation och utarbetar nödlägesplan.

070-379 78 60
ordf@getteronmarina.se

Martin Corin



Sekreterare

Kallar till sammanträden, sammanställer dagordning samt upprättar protokoll vid styrelsens sammanträden samt ansvarar för föreningens IT-utveckling. Ansvarig för medlemsregistret.

070-404 00 82
sekreterare@getteronmarina.se

Martin Henningsson



Kassör

Ansvarar för handläggning och redovisning av ekonomiska frågor samt medverkar vid avtalshandtering. Är också ansvarig för försäkringsfrågor.

070-379 78 60

Hans Thomasson



Ledamot

Ansvarar för fastighetsförvaltning. Utarbetar budgetunderlag för investering och underhåll överstigande 25000 Kr. Leder och initierar underhåll och kontroll av mark, byggnader m.m. inkluderar VA, el, fiberanläggningar, renhållning och städning. Ansvarar för byggnadernas larmanläggning.

070-323 06 60

Georg Nilsson



Ledamot

Ansvarar för intern och extern information, marknadsansvarig, administrerar hemsidan samt föreningens miljöfrågor och Blå Flagg kontakter. Ansvarar för kontakter med gästhamnsorganisationer.

070-530 90 01

Anders Dagefors



Suppleant

Ansvarar för underhåll av bryggor, fördelning av båtplatser, drift av spolplatta, verkstad och inventarier m.m. samt ansvarig för maskinparken.

070-538 16 82

Johan Wigelius



Ledamot, vice ordf.

Ansvarar för personal, vaktorganisationen, bryggvärdar, vaktplikt och arbetsplikt, samt för drivmedelsanläggning. Planerar och leder underhåll och städning.

070-654 64 32

Jonas Lundström



Suppleant

Ansvarar för vinterupställningsplatser, mastförvaringsplatser, husbilsställplatser, samt för rutiner för gäst- och husbilsavgifter, biljettautomater m.m. Upprättar debiteringsunderlag för el, VA och övriga kostnader som skall fördelas för uppställningsplatsen.

070-94 35 30

Vårt båtliv får inte skapa negativa förändringar i den miljö vi lever i

Ditt ansvar

Vi har alla ett ansvar att varsamt hantera den miljö som vi lever i. Vi ska med rent samvete lämna efter oss en ren natur till våra kommande generationer.



Bottenfärger

Traditionella båtbottnfärger med biocider är giftiga för växter och djur som finns i vattnet runt båten.

Bottenfärger för yrkestrafik får inte användas på fritidsbåtar.

TBT (tributyltenn) började användas i båtbottnfärger på 60-talet. Det är ett av de farligare ämnen människan framställt och det bör hanteras med stor aktsamhet. TBT i båtbottnfärger för fritidsbåtar förbjöds 1989.



Bottenrengöring / färgborttagning

Bottenfärgssediment får inte komma ut på marken.

Vid slipning, blåstring och skrapning:

Täck marken. Täck båten med plast som tejpas mot skrovet och mot marktäckningen. Använd skyddsutrustning!

Gelbehandling (färgborttagning):

Under båten läggs heltäckande marktäckning. Använd skyddsutrustning!



Den gamla "tvåtaktaren"

Gamla båtmotorer som är miljöbovar måste bort enligt ett åtgärdsprogram från Havs- och vattenmyndigheten. Förbränningen av bränsle är dålig. Cirka en fjärdedel av bensinen går rakt ut i vattenmiljön tillsammans med avgaserna. Detta gör en mycket stor påverkan på både växter och djur i havsmiljön.



Toalettavfall

Det är förbjudet att släppa ut toalettavfall från fritidsbåtar i vattnet. Förbudet gäller alla fritidsbåtar, förutom de som är k-märkta. Hela Sveriges sjöterritorium omfattas.



Miljöfarligt avfall

Miljöfarligt avfall som oljor, oljefilter, färgrester, färgburkar och batterier lämnar du i huset för MILJÖFARLIGT AVFALL vid parkeringsplatsen. Övrigt avfall sorterar du i avfallsanläggningen vid grillplatsen.



Bottentvätt

Båtbottn rengör du alltid med högtryckstvätten på spolplattan. Här renas spolvattnet från sediment som är mycket skadliga för både land- och vattenmiljön.



Sparbanksstiftelsen
Varberg

C R A M O

ELEKTRO
EMANUEl
alltid i ledningen

Crescent

ICA
KVANTUM
Varberg

Getteröns Riggareverkstad
Stag - Skot - Fall - Manlag - Förtöjningar

TAIGA

Byggdesign

MABITEC
SPECIALTEKNIK

Tempo

Getterön

LVA
LOKALA VATTENVÅRDSPROJEKT


Blå Flagg Sverige



Avgifter 2023

Krav på medlemskap i antingen VSS eller VBK

Medlemsavgift Getterön Marina 625:-

Medlemslån 9 000:-

Bryggplatsavgifter

Bryggplatser	Bredd	/säsong
E, F	5,5 m	6 000:-
F	5,0 m	5 520:-
A, E, F, D	4,5 m	5 030:-
B, C, D, F	3,5 m	4 150:-
G, H	3,0 m	3 150:-
G, H	2,5 m	2 410:-
Klövabryggan	2,5 m	2 410:-
Svajplats		900:-

Vinterbryggplats 15/11 - 31/3

Medlemmar	3 850:-
Övriga	5 350:-

Köplatsavgift

Byte bryggplats	100:-
Köavgift	100:-

Uppställningsplats

Depositionsavgift	2 000:-
-------------------	---------

Vinteruppställning

Gäller för båt/vagn för motsvarande storlek av båt

Storlek	Medlem	Övriga
A 1-18 m2	1 520:-	2 070:-
B >18-30 m2	1 770:-	2 440:-
C >30-45 m2	2 110:-	2 920:-
D >45-60 m2	2 460:-	3 410:-
E >60-75 m2	2 800:-	3 770:-

>75 m2 enligt separat överenskommelse med hamnkontoret

(För icke medlemmar med båtplats och boende utanför Varbergs Kommun tillkommer 530:-)

Sommaruppställning båt

	Medlem	Övriga
Alla storlekar (betald bryggavg.)	0:-	2 040:-
F. o. m. fjärde sommaren	3 990:-	3 990:-

Därefter fördubblas avgiften för varje kommande år

Sommaruppställning vagn

	Medlem	Övriga
Alla storl.(ej ord. plats)	700:-	1 060:-

Mastförvaring i mastsckjul

	Medlem	Övriga
Mastförvaring	540:-	790:-

Sjösättning / Upptagning / gång

Vikt	Medlem	Övriga
0 - 3 ton	650:-	1 230:-
3 - 10 ton	770:-	1 360:-
10 - 13 ton	900:-	1 490:-
13 ton >	1 030:-	1 630:-
Tillägg ej ord. tid	540:-	730:-
Av- /påmastning 0 - 3 ton	650:-	1 230:-
Av- /påmastning 3 - 10 ton	770:-	1 360:-
Av- /påmastning 10 - 13 ton	900:-	1 490:-
Av- /påmastning 13 ton >	1 030:-	1 630:-
Rampbom / gång	60:-	60:-
Tagg rampbom /årlig	530:-	1 160:-
Tagg desposition rampbom	130:-	130:-

Traktortransporter / gång

Omfattning	Medlem	Övriga
Till och från uppställningsplats	350:-	470:-
Kran till tvätt	150:-	190:-
Parkering till kran	150:-	190:-
Inkörning i skjul	150:-	190:-

Hydraulvagn. avgift

	Medlem	Övriga
Timkostnad	650:-	1 000:-

Transport, traktor och hydraulvagn

Vikt	Medlem	Övriga
0 - 3 ton	740:-	840:-
3 - 10 ton	950:-	1 050:-
10 - 13 ton	1 050:-	1 260:-
13 ton >	1 160:-	1 370:-

Båttvätt, spolplatta utförd av GM-personal

Vikt	Medlem	Övriga
0 - 3 ton	430:-	670:-
3 - 10 ton	640:-	890:-
10 - 13 ton	860:-	1 100:-
13 ton >	1 070:-	1 340:-

Tid vid spolplatta, hydraulvagn

Vikt	Medlem	Övriga
0 - 3 ton	220:-	340:-
3 - 10 ton	320:-	450:-
10 -13 ton	430:-	560:-
13 ton >	540:-	670:-

Sjösättning / Upptagning med hydraulvagn

Vikt	Medlem	Övriga
0 - 3 ton	650:-	1 230:-
3 - 10 ton	770:-	1 360:-
10 -13 ton	900:-	1 490:-
13 ton >	1 030:-	1 630:-

Övriga avgifter

Elmätare,avgift	1 200:-
Nyckelbricka toa/dusch	250:-
Ej återlämnad nyckel vid uppsägning	370:-
Radiosändare grind uppställningsplats	840:-
Bodar	320:-
Bodar, köplats	100:-
Friköp av arbetsplikt	2 190:-
Friköp av vaktplikt	2 520:-
Utebliven vaktplikt	3 150:-

Profiltiklar

Getterön Marina flagga	120:-
Getterön Marina T-shirt	130:-
Getterön Marina T-shirt barn	100:-
Getterön Marina Keps, blå	125:-
Getterön Marina Keps, vit	125:-

Rabatterbjudande till ungdomar

Gäller det året båtägaren fyller år. Båten ska också vara försäkrad på den person som har båtplatsen

Ålder	Båtplatsavgift	Medlemslån
15 - 20 år	25%	0%
21 - 25 år	50%	0%
26 - 30 år	75%	25%
31 år >	100%	100%

Gästavgifter 2023

Gästhamsavgifter inkl. el

Högsäsong (1 juni- 31 augusti)	
Båtlängd <12 m	280:-
Båtlängd 12-15 m	350:-
Båtlängd >15 m	420:-

Övrig tid

Båtlängd <12 m	140:-
Båtlängd 12-15 m	180:-
Båtlängd >15 m	210:-

Ställplatsavgift för husbilar inkl. el

Högsäsong v. 25-32	300:-
Övrig tid	230:-





Reparerad H-bryggga

Till säsongen är en helt nyrenoverad H-bryggga klar att användas. Bryggan är helt klädd med impregnerad Gotländsk kärnfura.

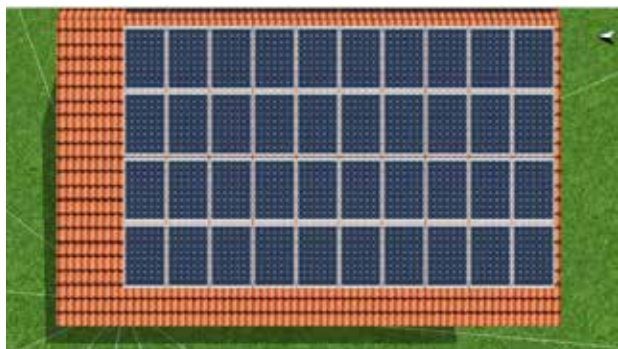
För att få en långbar hållbarhet har man valt virke från Gotland. Den gotländska kärnfurun tas ur kärnan på furor som växt långsamt i karg jordmån, vilket gör den särskilt mättad på hartz och kådämnen och därmed tung.



Renoverad klubbstuga

Gäst- och klubbstugan har fått en rejäl uppfräschning. Köket är renoverat och de gamla vitvarorna är utbytta. Rummet, som är utrustat med spis, kyl, diskbänk, vattenkokare m.m. används flitigt.

Som medlem får du tillgång till klubbstugan med en nyckel/blipp som finns att köpa på hamnkontoret.



Solceller på hamnkontorets tak

För att hålla nere höga elkostnader arbetar styrelsen med att undersöka en finansieringslösning av en solcellsanläggning på hamnkontoret.

En anläggning på fastigheten skulle ge c:a 35 000 kWh per år. Den totala förbrukningen är c:a 150 000 kWh per år. En anläggning med denna kapacitet beräknas kosta 500 000 kronor.

Anders går i pension om drygt ett år

Om ett år behöver Getterön Marina en ny serviceinriktad, allkunnig vaktmästare, som både kan köra traktor, lyfta båtar, göra reparationer och samtidigt serva både medlemmar och gäster. En tuff meritlista som kräver sin insikt och kunnade.

Känner du att du har kunskapen och är intresserad att jobba fritt med ett stort ansvar, visa då gärna ditt intresse. Välkommen!



Promenadstråk, utegym, lek och grillar på 1:a vik till glädje för alla

Redan till sommaren räknar Varbergs kommun med att det ska finnas nya aktivitetsmöjligheter på Getterön, 1:a vik. Här planerar man att bygga ett utegym strax väster om servicebyggnaden.



Intill stranden kommer barnen att kunna roa sig med att gå en spännande balansbana och leka med vatten i en vattenränna med vattenhjul.

Från Getterön Marina finns en nyanlaggd märkt promenadstråk till 5:e vik. Här promenerar man i en fin natur utmed kustremsan och passerar ett antal fina badplatser med både klippor och fin sjösand.

Vid 1:a vik kommer det också att finnas ett antal nya sittbänkar och grillplatser.

Tanken är ju att denna utbyggnad ska ge ökad tillgänglighet till stranden och badet, fler värden för rekreation året runt i en bibehållen och förstärkt landskapskaraktär.

